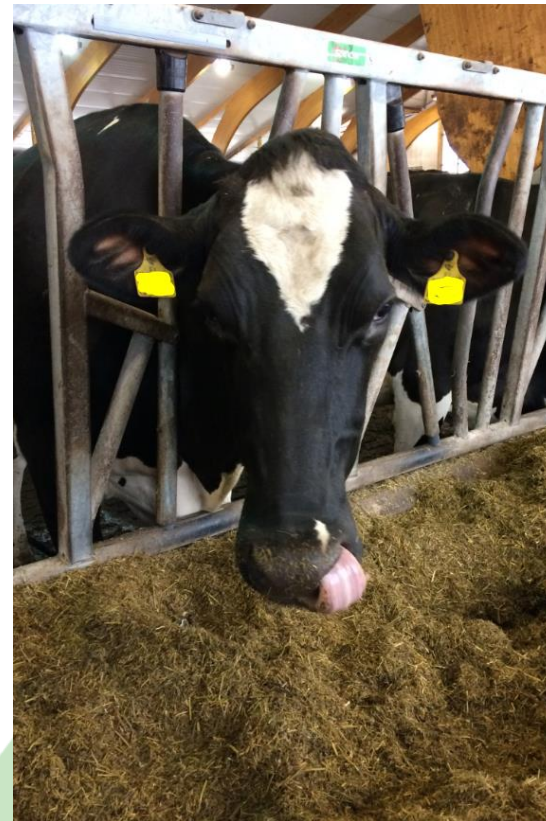


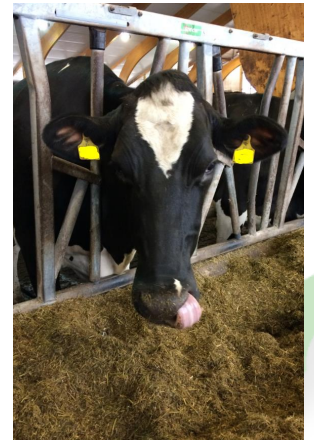
Ruokinta tuotosseurantatiloilla vuonna 2018

Tuija Huhtamäki
ProAgria Keskusten Liitto
19.3.2019



Ruokintapöydällä tänään

- Millaisilla rehuilla maitoa tuotettiin vuonna 2018 ja erot edellisvuoteen?
- Säilörehun laatu
- Rehuannoksen koostumus eri tuotosluokissa
- Ravintoaineiden hyväksikäyttö maidontuotannossa



ProAgrian ruokinnan suunnittelun peitto on parantunut

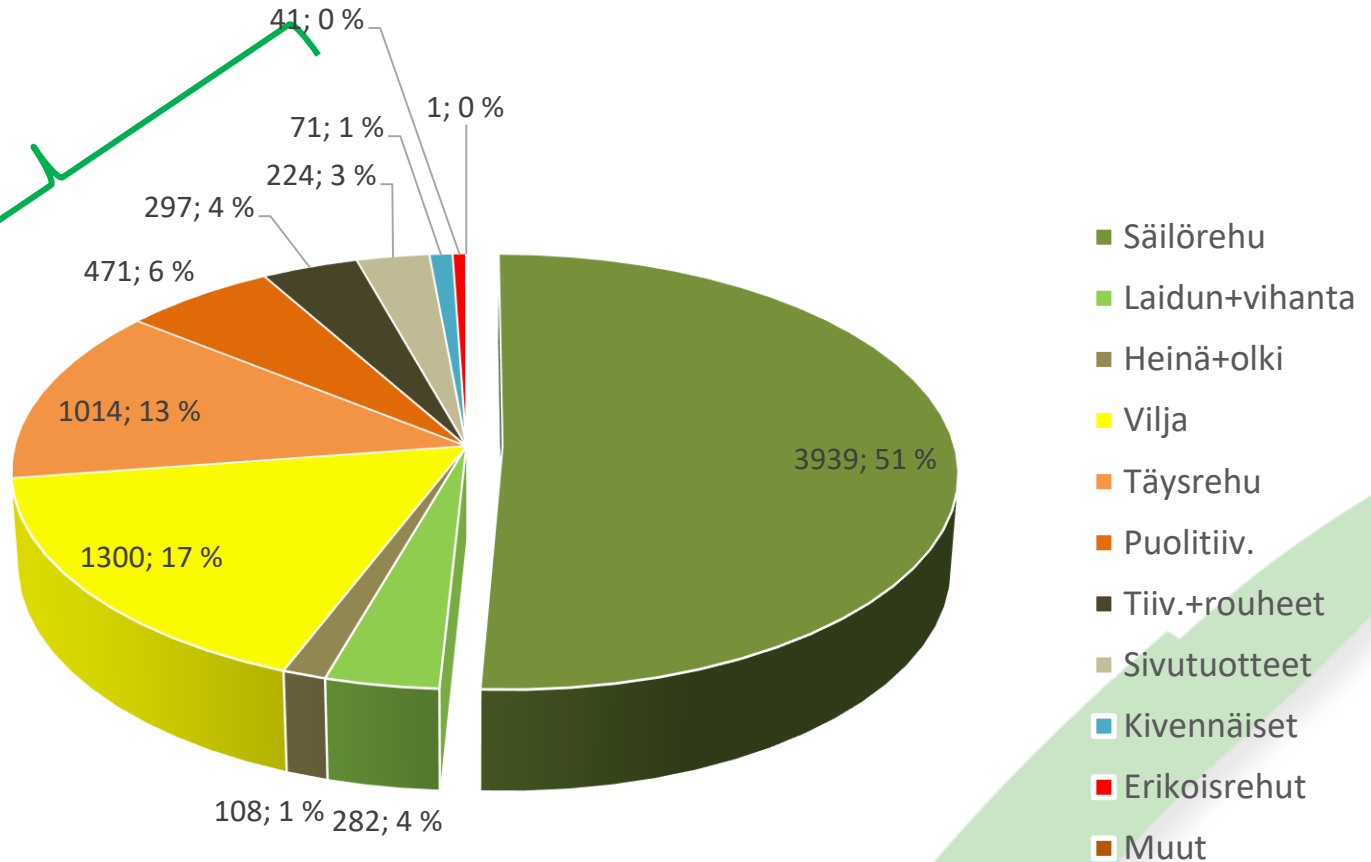
	2015	2016	2017	2018
Ruokinnan suunnittelu lehmille, % TuSe-tiloista	65	67	66	69
Ruokinnan suunnittelu hiehoille, % TuSe-tiloista	54	55	56	59
Ruokintasuunnitelmia lehmille, kpl/tila	3,9	4,4	4,6	4,8



Ruokinnan seurantalaskelmat, Seuranta- ja Jaksolaskelmat kertovat ruokinnan toteutuksesta.

Rehujen kulutus v. 2018 kg ka/le/vuosi

Ostorehujen
osuus 33,9 %
(+ 1,2 %-yks)



Rehunkulutus 2017 ja 2018

	2017	2018	Erotus	% kuiva- aineesta 2017	2018
Säilörehu	3 758	3 939	181	50,9	50,8
Laidun+vihanta	260	282	22	3,5	3,6
Heinä+olki	57	108	51	0,8	1,4
Vilja	1 233	1 300	67	16,7	16,8
Täydennysrehut (entiset täysrehut)	984	1 014	30	13,3	13,1
Valkuaistäydennysrehut (ent puolitiiv.)	522	471	- 51	7,1	6,1
Valk.rehut (ent. Tiivisteet)	329	297	- 32	4,5	3,8
Sivutuotteet	161	224	63	2,2	2,9
Kivennäiset	62	71	9	0,8	0,9
Erikoisrehut	23	41	18	0,3	0,5
<u>Muut</u>	<u>1</u>	<u>1</u>		<u>0,0</u>	<u>0,0</u>
	7 390	7 748	358	100	100

Keskimäärin: 10 278 EKM-kg → 1,33 EKM/kg ka (ummessaolo ml)

Väkirehu-%:n ja ostorehujen osuuden kehitys

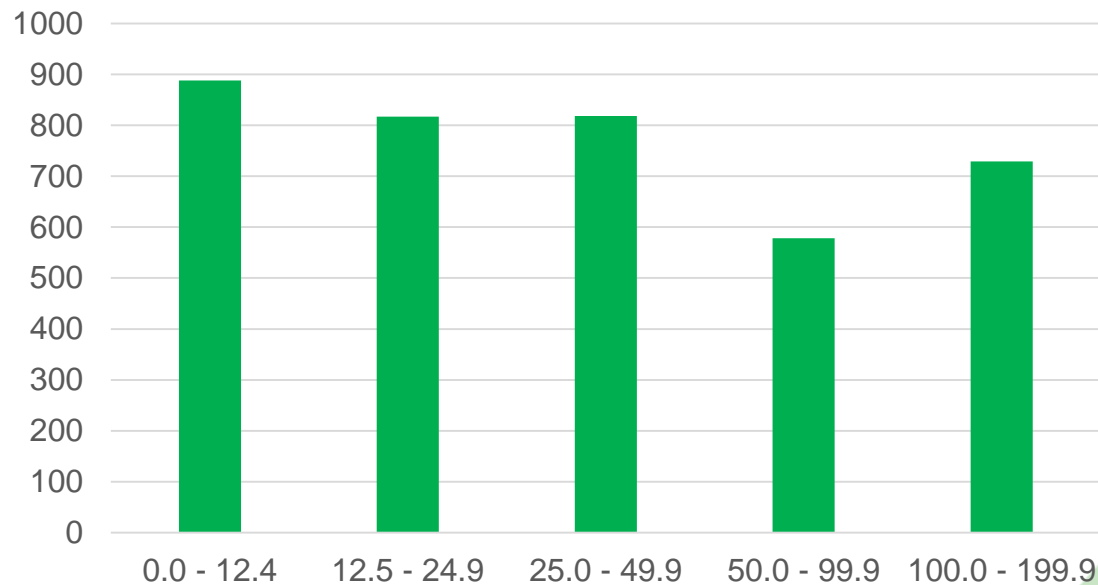
	2012	2013	2014	2015	2016	2017	2018
Väkirehu-% ka:sta	44,7	45,9	45,0	45,3	45,0	44,9	44,1
Ostorehuja, % ka:sta	30,0	32,3	32,3	32,9	32,3	32,7	33,9



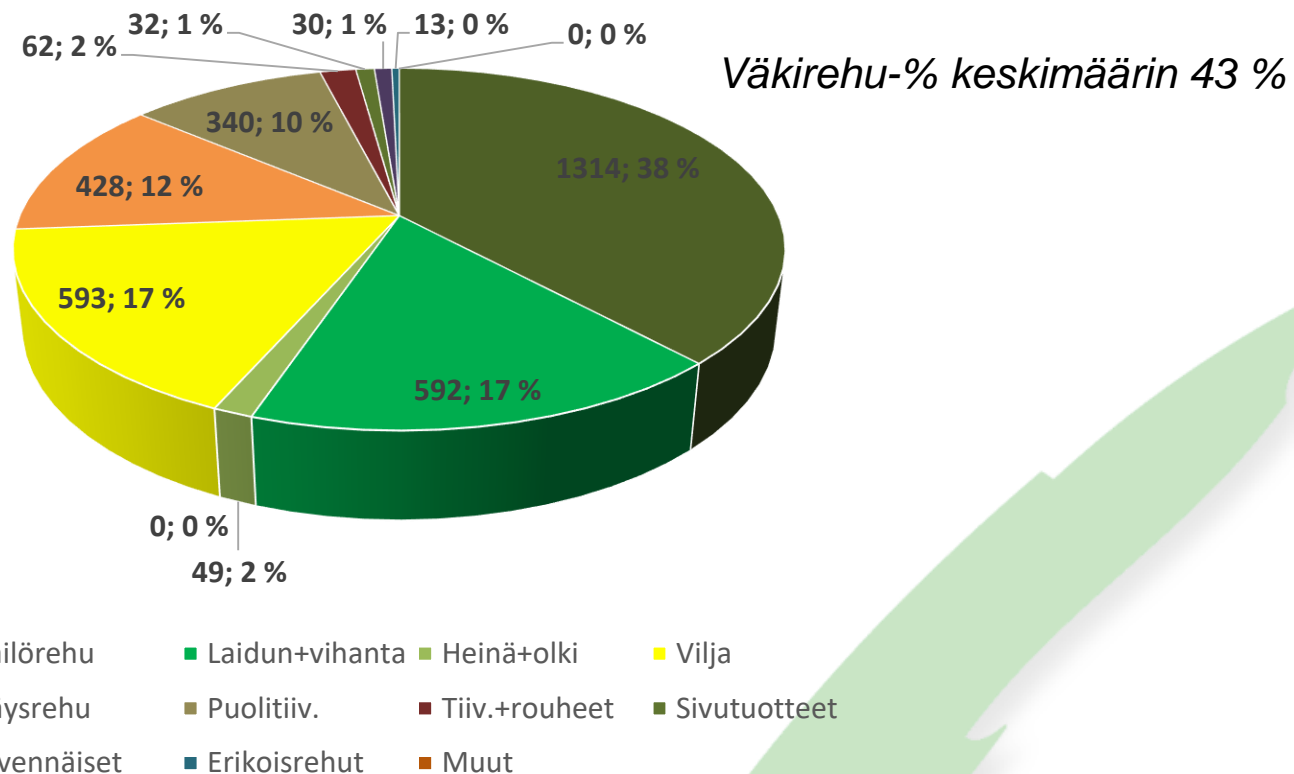
	v. 2016	v. 2017	v. 2018
Viljasta ostettua	24 %	23 %	32 %

Keskimääräinen laitumen syönti eläintä kohti aika vakio karjakoosta riippumatta

Laidunruohoa, kg ka/lehmä, kesä 2018

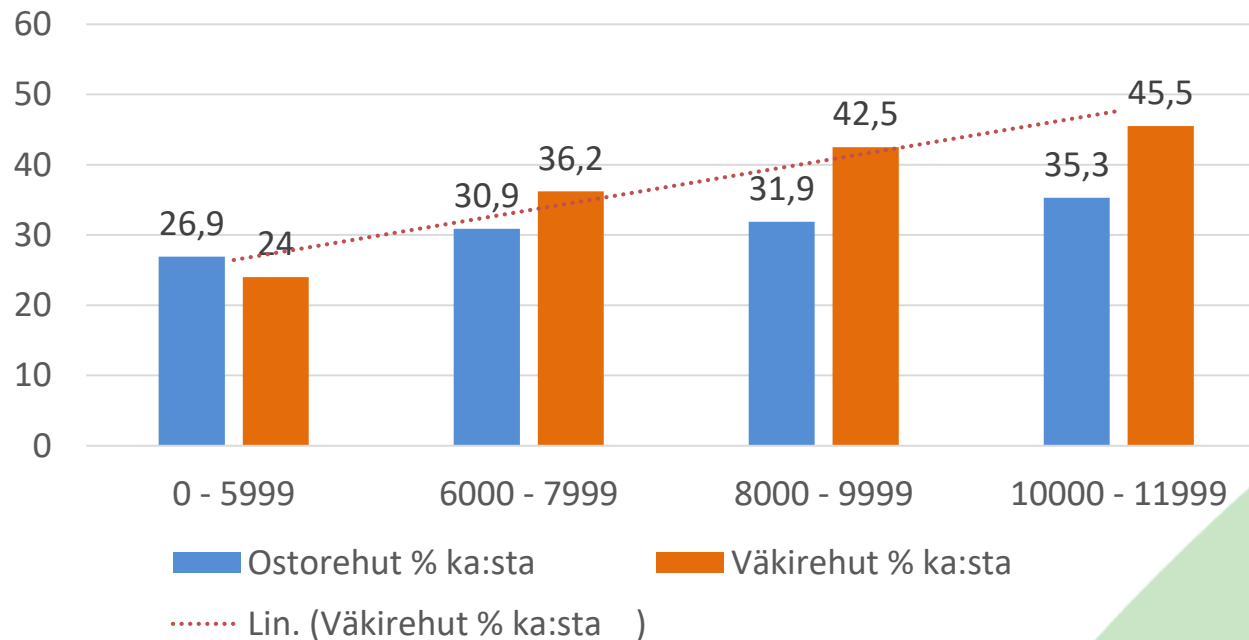


Laitumen osuus (laidunta yli 200 kg ka) touko-syyskuu 2018



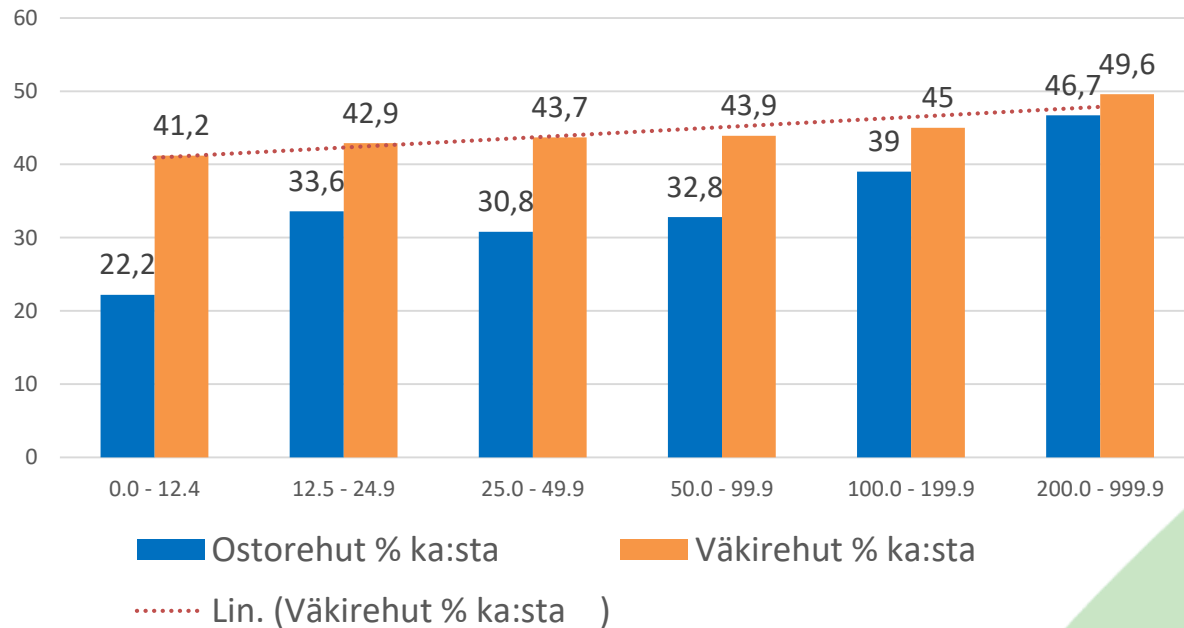
Vähirehujen määrä kasvaa tuotostason noustessa – ostorehuissa vain vähän vaihtelua

Väki- ja ostorehujen osuus tuotosluokittain v 2018.



Väkirehun osuus kasvaa lievästi tilakoon kasvaessa

Väkirehu- ja ostorehu-% karjakokoluokittain v. 2018



Ostorehukustannukset, snt/meijerimaitolitra v. 2018

Keskituotos- luokka	Snt/litra
6 000 – 7 999	9,51
8 000 – 9 999	9,64
10 000- 11 999	9,86
Kaikki keskim.	9,79
<i>Vrt. vuosi 2017</i>	<i>8,87</i>

Karjakoko	Snt/litra
12.5 - 24.9	10,16
25.0 - 49.9	9,61
50.0 - 99.9	9,42
100.0 - 199.9	10,41
Kaikki keskim.	9,79

Ostorehukustannus nousi + 0,92 snt/meijerimaitolitra edellisvuoteen verrattuna. Tämä paikkaamiseksi maidon koostumuksen olisi pitänyt parantua:

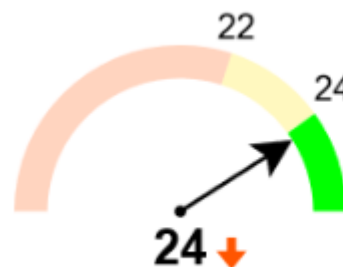
- Valkuainen: + 0,1 %-yks. (0,7 – 0,65 snt) ja
- Rasva: + 0,1 %-yks. (0,25 – 0,39 snt)

Paljonko tuotettiin maitoa yhdellä kilolla rehun kuiva-ainetta tuotosluokittain 2018?

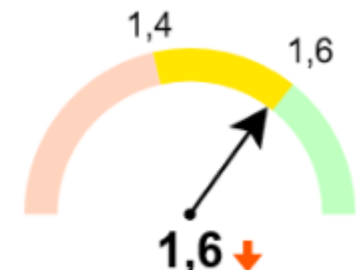
	Keski- määrin	keskituotos, kg				
		alle 6000	6000 – 7999	8000 – 9999	10 000 – 11 999	yli 12 000
Maitotuotos, l/kg ka, lyps. lehmät **	1,31	1,02	1,15	1,27	1,37	1,53
Vaihtelu , l/kg ka (kpl)	1,09 - 1,50 (2 145)	0,76 - 1,41 (9)	0,98 - 1,31 (148)	1,10 - 1,43 (1 151)	1,21 - 1,53 (804)	1,29 - 1,84 (33)
<i>Lähde: ProAgrian Päivälaskelmat/Tilakunto.</i>						

*EKM/kg ka
Seurantalaskel-
masta ja KPI-
Avaimesta!*

PRO
Agria



Kuiva-aineen syönti kg/lehmä/pv



EKM/kg ka rehua

EKM-kg/kg ka lypsävät lehmät 2018

(ProAgria Päivälaskelmat 2018, n 5 200 kpl)

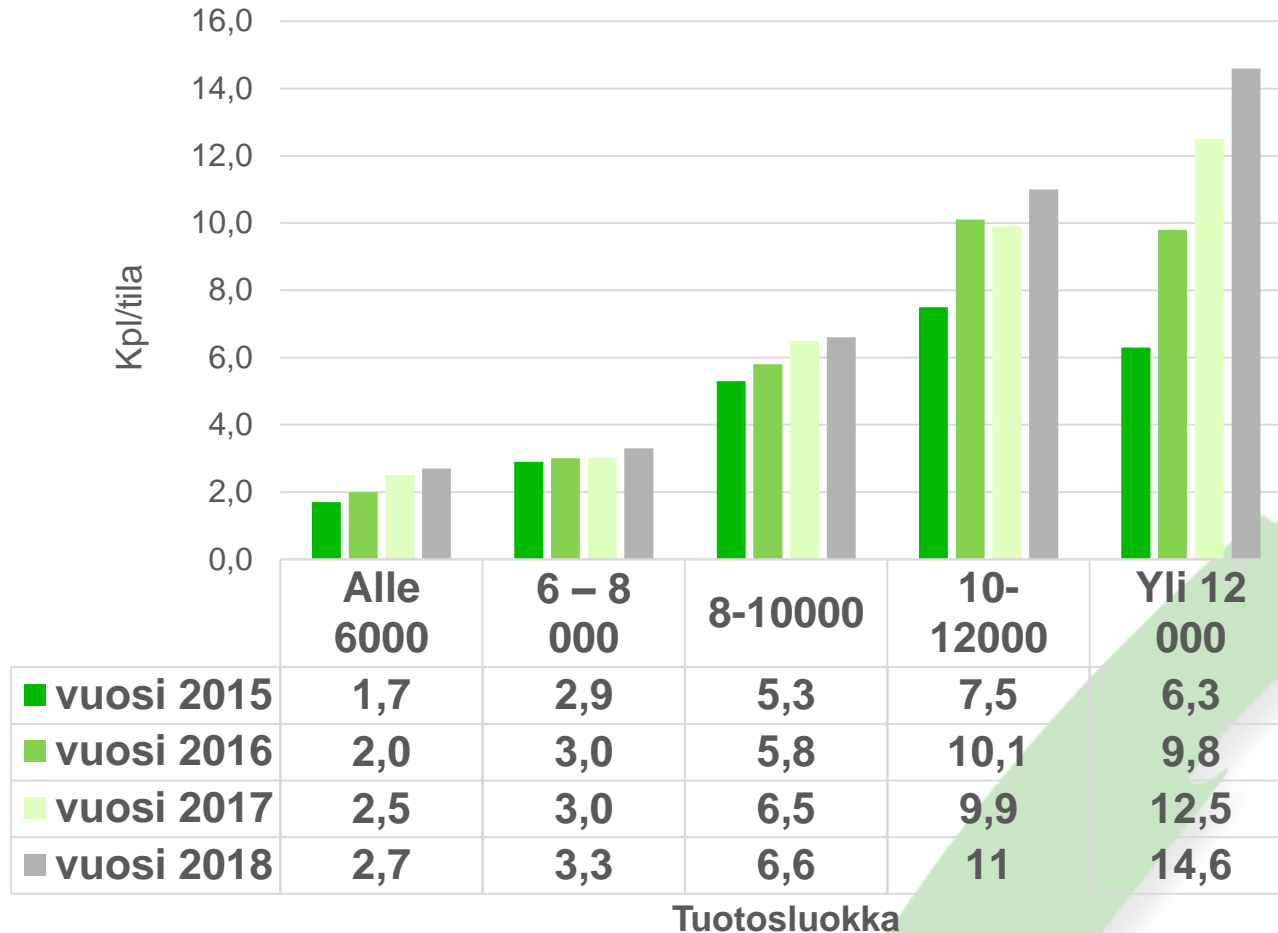
	EKM-kg/kg ka
Keskimäärin	1,44
Hajonta	0,13
pienin 25 %	1,35
50 %	1,44
75 %	1,52
98 %	1,70



PRO
Agria

Keskimäärin: 10 278 EKM-kg → 1,33 EKM/kg ka (ummessaolo ml)

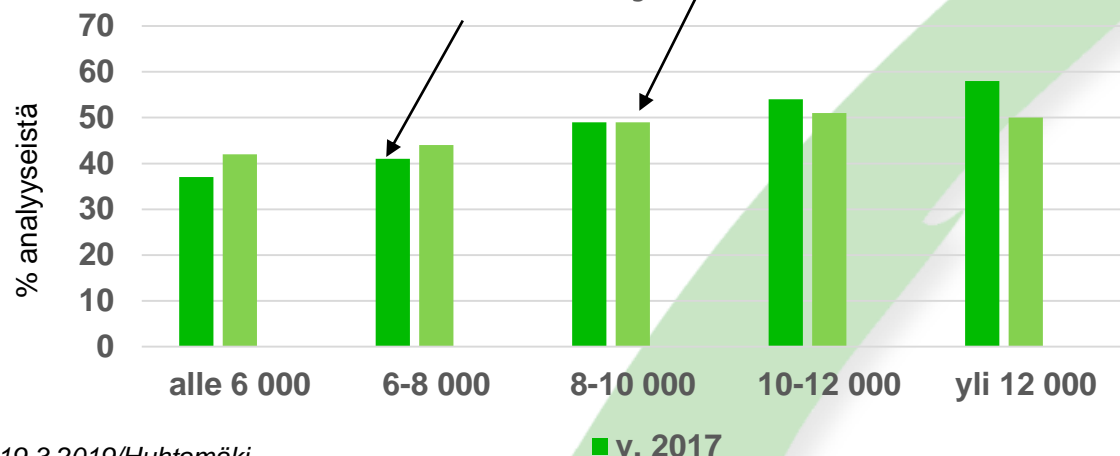
Säilörehu analysoidaan parhailla tiloilla useammin kuin kerran kuukaudessa



Säilörehun laatu (D-arvo) lypsävien dieetissä eri vuosina

Nurmisäilörehun D-arvo	Keski-määrin	Alle 6000	6 – 8 000	8- 10000	10- 12000	Yli 12 000
Vuosi 2015	676	664	671	675	680	687
Vuosi 2016	682	673	678	682	685	690
Vuosi 2017	680	655	677	680	683	686
Vuosi 2018	678	668	673	678	680	680

Yli 680 D-arvon säilörehujen osuus v. 2017 ja 2018



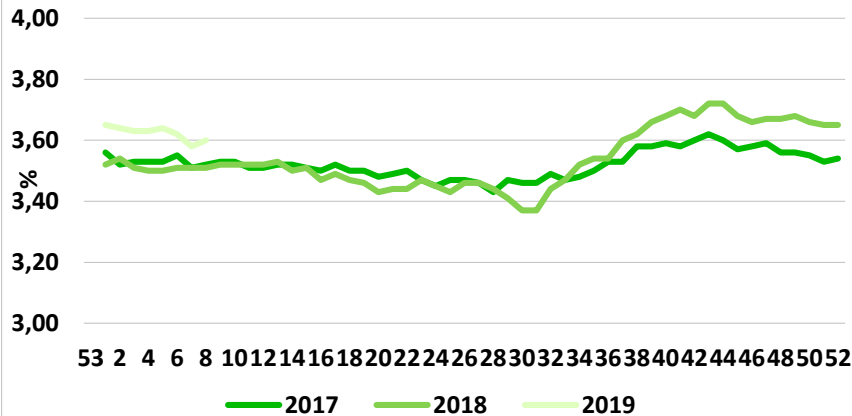
Säilörehun laatu syksy 2016-2018



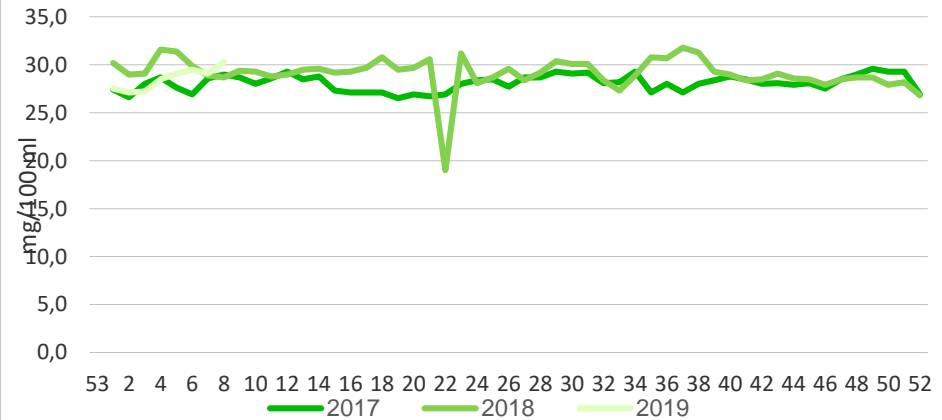
Nurmi-sr 1. sato	Syksy 2016	Syksy 2017	Syksy 2018
Kuiva-aine, g/kg ka	360	332	432
D-arvo, g/kg ka	683	687	698
Raakavalk, g/kg ka	137	144	139
Kuitu NDF g/kg ka	537	546	514
Syönti-indeksi	110	107	115

Maidon ureapitoisuus noussut (TuSe-koelypsyt)

Keskimääräinen valkuaispitoisuus



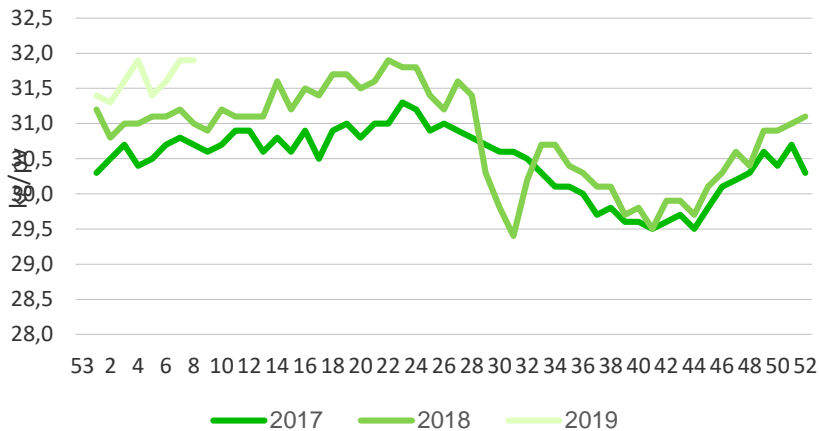
Keskimääräinen ureapitoisuus



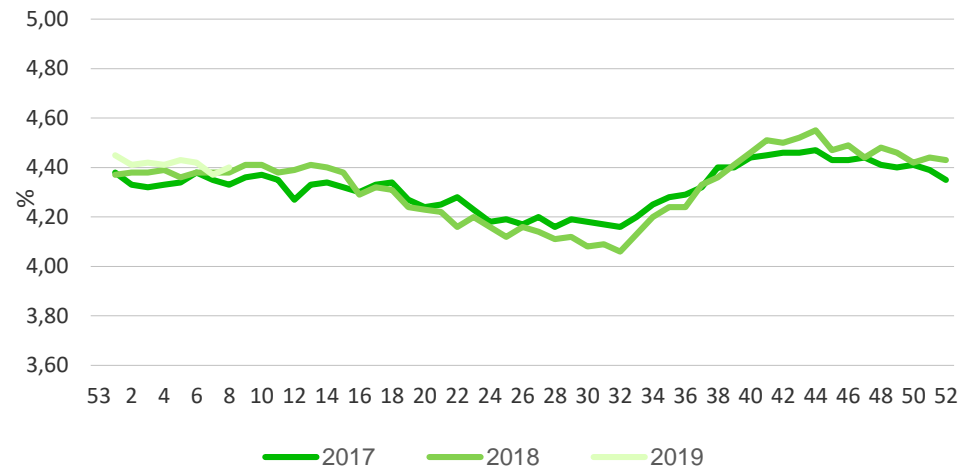
- Syksyllä maidon pitoisuudet olivat todella hyvät, ero edellisvuoteen tasoittumassa v 2019 puolella
- Maidon ureapitoisuus on noussut parin vuoden takaiselle tasolle

Maidon määrä ja rasvapitoisuus (TuSe-koelypsyt)

Koelypsyn keskimääräinen maitotuotos,
kg/lypsyssä oleva lehmä



Keskimääräinen rasvapitoisuus



Ravintoaineiden hyväksikäyttö 2015-2018

	ME MJ /ekm kg	OIV g /valkuais g	Typen hyväksikäyttö, %	Fosforin hyväksikäyttö, %
v. 2015	5,67	1,59	27,1	27,6
v. 2016	5,71	1,61	27,4	27,8
v. 2017	5,68**	1,63	27,4	27,8
v. 2018	5,87**	1,65**	26,6	27,1

Aineisto: ProAgria Jaksolaskelmat eri vuosina

**= ummessaolokausi mukana. Vrt. lypsävät keskimäärin 5,47 MJ/EKM-kg ja OIV 1,53 g/valkuais-g

Maidon ureapitoisuus vuosina 2014-2018

	2014	2015	2016	2017	2018
Urea	28,9	27,8	26,0	27,6	28,5
<i>vaihtelu</i>	<i>(21-36)</i>	<i>(20-35)</i>	<i>(18-34)</i>	<i>(20-35)</i>	<i>(21-36)</i>



Keskimääräinen lypsävien dieetti eri tuotosluokissa 2018

Tuotos kg,v.	syönti kgka/pv	ME MJ/kgka	Dieetin syönti-i	väkirehu-%	Raakaval k g/kg ka	OIV g/kg ka	PVT g/kg ka	RR g/kg ka	Kuitu g/kg ka	Tärkkelys g/kg ka
<i>Lypsävät lehmät</i>										
6 000-8 000	20,5	10,8	114	43	163	96	24	45	398	151
8 000-10 000	22,2	10,8	119	46	168	98	27	46	390	154
10 000-12 000	23,3	10,8	123	47	170	99	28	46	383	159
yli 12 000	24,3	10,8	127	43	172	99	29	45	381	157

Aineisto: ProAgria Päivälaskelmat v 2018 (vähintään 4 lask/tila)

Keskimääräinen ummessaolevien dieetti eri tuotosluokissa 2018

Karjan keskituotos	syönti kgka/pv	ME MJ/kgka	väkirehu- %	Raaka-v. g/kgka	OIV g/kgka	PVT g/kgka	RR g/kgka	Kuitu g/kgka	Tärkkelys g/kgka
Ummessaolevat									
6 000-8 000	8,2	10,62	6	137	82	16	40	522	15
8 000-10 000	8,5	10,49	8	136	82	16	40	527	22
10 000-12 000	8,8	10,43	9	140	82	20	39	525	23
yli 12 000	9,0	10,34	9	136	81	17	39	533	15

Aineisto: ProAgria Päivälaskelmat v 2018 (väh. 4 kpl/tila))



Rehunkulutus hiehoille

Rehunkulutus hiehoille, v. 2018

	yht kg ka	%
laidun + vihanta	247	8,7
säilörehu	2150	75,4
heinä + olki	121	4,2
vilja	110	3,9
täysrehu	98	3,4
pt + muut valk	70	2,5
kivennäiset	24	0,8
kaupalliset juomarehut ja muut rehut	<u>32</u>	<u>1,1</u>
	2 852	

Mukaan napattavaa

- Säilörehun osuus rehuista on puolet, väkirehua 44 %, ostorehuja reilu kolmannes
- Kuiva kesä näkyy selvimmin ostoviljan määrän kasvuna ja pitoisuuksien paranemisena
- Maidon ureapitoisuus noussut aiemmalle tasolle säilörehun valkuaispitoisuuden nousun myötä
- Tervetuloa!

ProAgria Maitovalmennus

4.-5.9.2019 SH Presidentti, Helsinki



Kiitos ja hyvää kevättä 2019!

PRO
Agria

ProAgria MaitoTulosseminaari 19.3.2019/Huhtamäki